

Contrôle Parental DartyBox

Guide d'installation
et d'utilisation



<i>J'ai perdu mon mot de passe.....</i>	<i>34</i>
<i>Je veux vérifier que je suis filtré.....</i>	<i>34</i>
<i>Je viens d'installer le logiciel et je ne suis pas filtré.....</i>	<i>34</i>
<i>Je veux rajouter un compte d'utilisateur.....</i>	<i>35</i>
<i>Je pense être bloqué à tort</i>	<i>35</i>
<i>Un logiciel ou un jeu en ligne est bloqué ou ne fonctionne plus.....</i>	<i>35</i>
<i>La console d'administration ne peut pas démarrer.....</i>	<i>35</i>
<i>Je ne suis plus filtré, que dois-je faire ?.....</i>	<i>36</i>
<i>Je trouve que je suis trop filtré.....</i>	<i>36</i>
<i>Je ne suis plus filtré avec Firefox.....</i>	<i>36</i>
<i>Les comptes d'utilisateur que le logiciel affiche sont incorrects</i>	<i>38</i>
<i>Je ne vois pas le nom d'un compte utilisateur que je viens de créer.....</i>	<i>38</i>
<i>Les modifications des paramètres de filtrage ne sont pas prises en compte.....</i>	<i>38</i>
<i>Les modifications des horaires de surf ne sont pas prises en compte.....</i>	<i>39</i>
<i>J'ai une erreur à propos de Java non trouvé.....</i>	<i>39</i>
<i>J'ai des alertes de mon pare-feu.....</i>	<i>39</i>
<i>Ma licence a expiré.....</i>	<i>40</i>
<i>Je n'ai pas trouvé ce que je cherchais dans ce manuel.....</i>	<i>40</i>



1. Introduction

Dénomination et caractéristiques

Tous les navigateurs Web installés sur l'ordinateur sont filtrés selon les profils définis par les Parents. Le Contrôle Parental DartyBox s'adresse à tous les foyers où des enfants et des adolescents sont à protéger des risques d'Internet.

Configuration minimale requise

Mac OS X 10.4 +



Les principes à maîtriser

L'usage du Contrôle Parental DartyBox est extrêmement simple :

Vous possédez un ordinateur connecté à Internet et vous voulez protéger vos enfants et vous même des sujets que sont la pornographie, l'incitation à la consommation de drogues, les jeux de casino en ligne, etc.

Vous installez le logiciel sur votre ordinateur en seulement 5 minutes.

Vous lancez l'outil d'activation et de gestion du filtrage (nommé par la suite « console») et vous activez le filtrage.

C'est fait ! Tous les navigateurs Internet (Safari, Firefox, Opera, etc.) sont filtrés. Vos enfants sont protégés des contenus inappropriés.

Si vous possédez un ordinateur avec plusieurs comptes d'utilisateurs, vous pouvez personnaliser le filtrage pour chaque session.

La configuration est sécurisée par mot de passe et ne peut être modifiée que depuis une session Parents : sécurité garantie pour les enfants.

Vous voulez désactiver le filtrage momentanément ? Choisissez au moment de la désactivation la durée que vous souhaitez. Par défaut elle est fixée à 10 minutes. Ainsi si vous oubliez de réactiver le filtrage après votre surf sur Internet, vos enfants sont quand même protégés, une fois passé ce délai.



2. Renouvellement de votre licence DartyBox

Si votre licence a expiré vous devez demander un numéro de Licence à DartyBox en vous connectant sur : <http://dartybox.com/contrôle-parental>

Vous avez reçu par mail une licence pour le Contrôle Parental DartyBox.

Munissez-vous de votre numéro licence et de l'adresse mail associé à ce numéro de licence. Ce numéro de licence vous a été envoyé par mail par DartyBox.

Lancez la console du logiciel en allant dans votre dossier « Applications » puis dans le dossier « Contrôle Parental ».

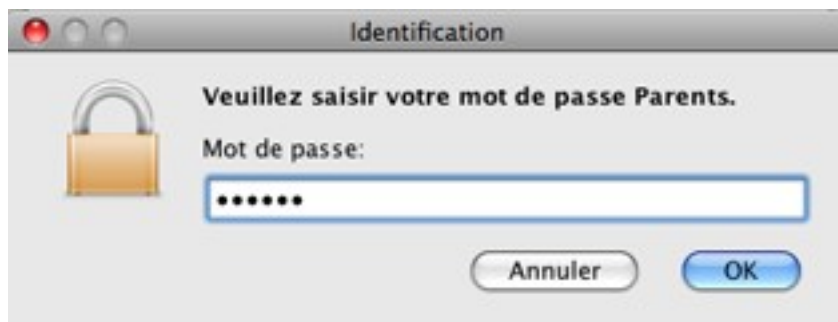


Dans la fenêtre de la console, cliquez sur « Options ».



Entrez votre mot de passe, puis, cliquez sur le bouton « Ok » pour avoir accès aux « Options Avancées » et au gestionnaire de licence.





Une fois la fenêtre d' « Options Avancées » ouverte, allez sur l'onglet « Gestion de la licence ».



Copiez et collez l'adresse e-mail associée à votre numéro de licence dans le champ « E-mail ».



Copiez et collez le numéro de licence contenu dans l'e-mail dans le champ « Numéro de Licence ».



Votre licence

Entrez le numéro de licence que vous avez reçu par e-mail et cliquez sur "Activer" pour utiliser votre nouvelle licence.

Numéro de licence:

Cliquez sur le bouton « Activer ».



Fermez la fenêtre une fois la licence mise à jour.

3. Fonctionnement

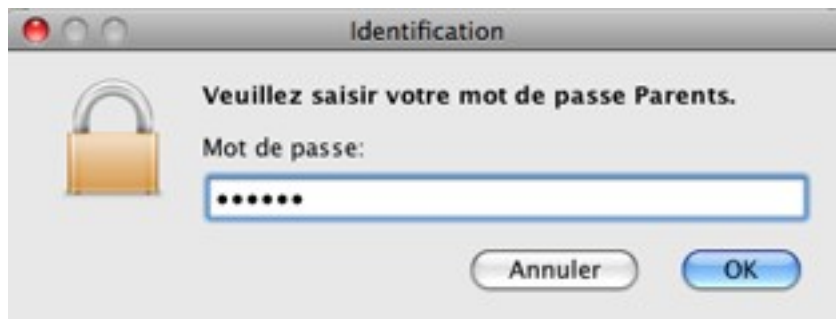
3.1 Activer le filtrage

Lancez la console d'administration du Contrôle Parental DartyBox.

La console du logiciel de contrôle parental apparaît, indiquant le statut de la navigation.



Cliquez sur « Protéger ». Saisissez votre mot de passe.



Le logo « Avertissement » se change en logo « Validation » et le statut de navigation passe de « Internet non protégé » à « Internet protégé ».





Affichage de la page suivante lorsqu'une page est bloquée par le Contrôle Parental

Lorsque qu'une page a été bloquée car son contenu correspond à l'une des catégories à filtrer, elle est remplacée par la page suivante :



3.2 Désactiver le filtrage quelques minutes

Si votre enfant ou vous même pensez être bloqué à tort et que vous souhaitez voir la page bloquée avant de la mettre dans la liste blanche personnelle, vous pouvez désactiver le filtrage temporairement.

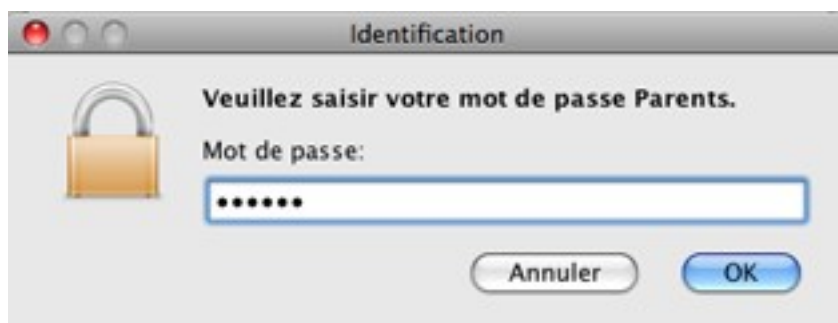
Lancez la console d'administration du Contrôle Parental DartyBox.

La console du Contrôle Parental apparaît, indiquant le statut de la navigation.

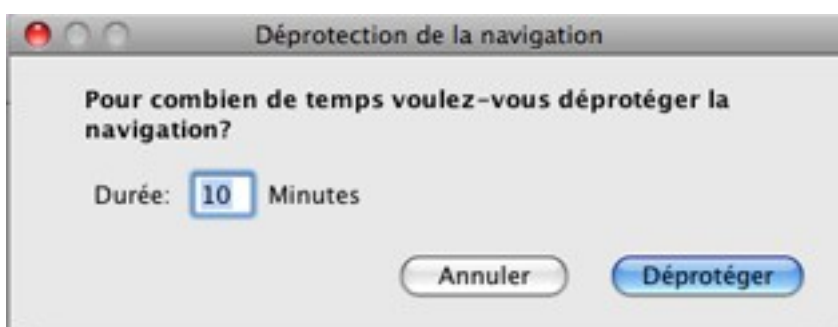


Cliquez sur « Déprotéger ».

Saisissez votre mot de passe.



Le panneau de sélection du temps pendant lequel le filtrage sera désactivé apparaît, Changez ce temps en minutes puis Cliquez sur « Déprotéger ».



Le logo « Validation » se change en logo « Avertissement » et le statut de navigation passe de « Internet protégé » à « Internet non protégé ».

La désactivation est effective pour tous les comptes d'utilisateurs.

A la fin du temps que vous aurez choisi, le logiciel passera automatiquement en mode protégé sans action supplémentaire de votre part.

Le temps par défaut est de 10 minutes.

Par sécurité, si l'ordinateur est éteint quand la navigation n'est pas protégée, elle sera automatiquement protégée lors du prochain redémarrage.

3.3 Modifier le niveau de filtrage

Si vous trouvez que vous êtes trop souvent filtré ou que votre enfant ne l'est pas assez, vous pouvez changer le niveau de filtrage.

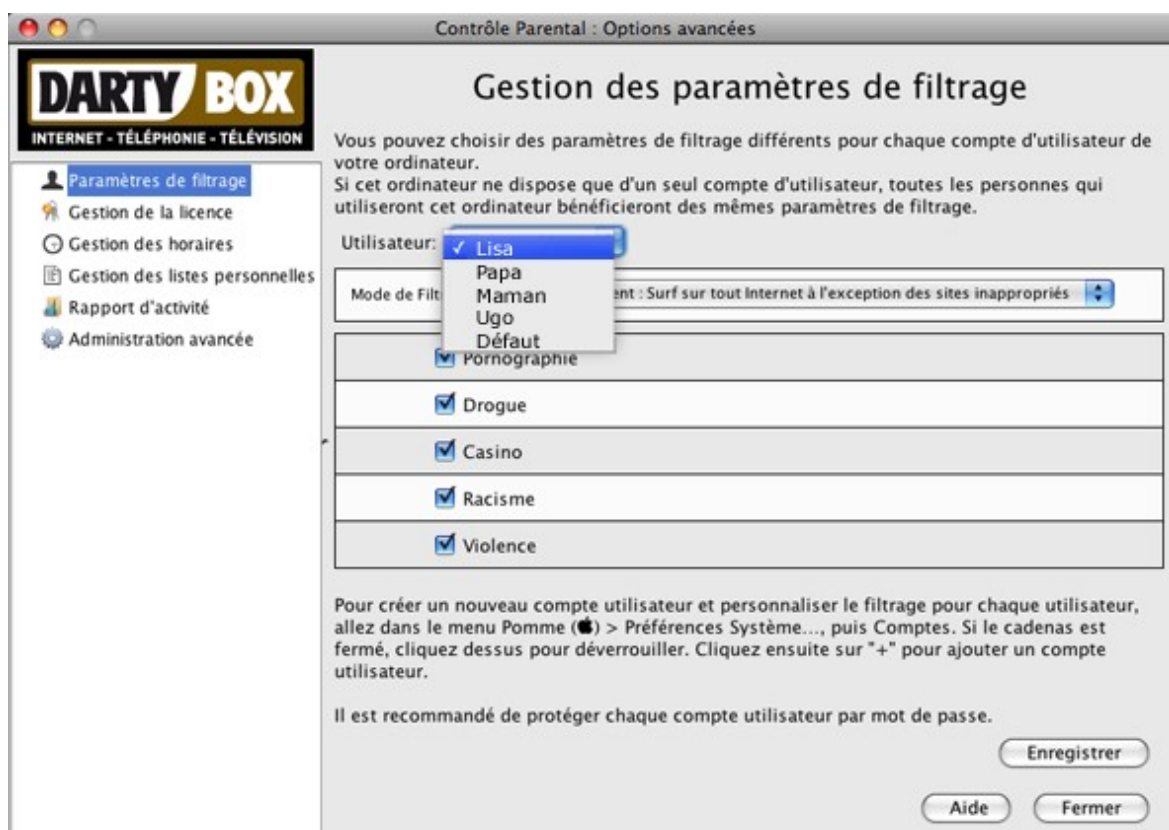
Lancez la console d'administration du Contrôle Parental DartyBox.

Ouvrez le panneau des options avancées en cliquant sur « Options ».





Allez dans le panneau de gestion des paramètres de filtrage, sélectionnez dans le menu déroulant l'utilisateur dont le niveau de filtrage doit être changé.



Changez le mode de filtrage.



Les modes de filtrage disponibles sont :

Le Mode Adolescent qui bloque les contenus dangereux et inappropriés aux mineurs sans bloquer les contenus éducatifs ou de prévention des risques liés à la sexualité ou à la consommation de drogues. A titre d'exemple, les pages dont le sujet est l'éducation sexuelle pour les mineurs ne seront pas bloquées, de même que les pages dont le sujet est la reproduction.

Le Mode Enfant qui permet de limiter la navigation à un ensemble de sites vérifiés (liste blanche).

Il est possible que le Mode Enfant entraîne un blocage de page excessif pour votre usage personnel. Si cela est le cas vous avez la possibilité de créer un compte utilisateur pour vos/votre enfant(s) et d'appliquer un mode de filtrage différent pour chaque compte. Pour ce faire veuillez vous référer au chapitre 4.2

Le Mode Parent : Aucun filtrage.

C'est à vous de choisir le mode de filtrage à appliquer pour chaque compte d'utilisateur.

Le Mode Enfant :

Pour votre enfant Ugo, âgé de dix ans, choisissez « Mode enfant : surf sur une sélection de sites vérifiés » :



Utilisateur: Ugo	Mode Parent : Aucun Filtrage Mode Adolescent : Surf sur tout Internet à l'exception des sites inappropriés <input checked="" type="checkbox"/> Mode Enfant : Surf sur une sélection de sites vérifiés
Mode de Filtrage:	
<input checked="" type="checkbox"/>	Pornographie
<input checked="" type="checkbox"/>	Drogue
<input checked="" type="checkbox"/>	Casino
<input checked="" type="checkbox"/>	Racisme
<input checked="" type="checkbox"/>	Violence

- Puis cliquez sur « Enregistrer »

Désormais, sur sa session Ugo se verra proposer le moteur de recherche pour enfants **Xooloo**. Ugo ne peut faire des recherches qu'à travers ce moteur. Les pages qui lui seront proposées seront adaptées à ses besoins.



Cliquez sur le bouton « Enregistrer » pour prendre en compte les modifications.

4. Paramétrage avancé

Lancez la « Console » du logiciel.



Cliquez sur le menu « Options », la fenêtre des « Options Avancées » apparaît. Elle s'ouvre par défaut sur le panneau de « Gestion de la licence ».

Entrez votre mot de passe si vous ne l'avez pas fait précédemment.



En utilisant le menu à gauche de la fenêtre vous accéderez aux panneaux :

Gestion de la licence : pour voir ou modifier votre licence.

Paramètres de filtrage : pour personnaliser le filtrage.

Gestion des horaires : pour personnaliser les horaires où le surf est autorisé.

Gestion des listes personnelles : pour personnaliser la liste des sites à autoriser ou à bloquer.

Rapport d'activité : pour connaître l'ensemble des sites qui ont été filtrés par le contrôle parental.

Administration avancée : pour changer de mot de passe, mettre à jour le logiciel et arrêter ou remettre le logiciel en fonctionnement.

Après chaque modification dans l'un des panneaux, n'oubliez pas d'enregistrer vos modifications en cliquant sur le bouton « Enregistrer » présent en bas à droite du panneau avant de fermer la console.

4.1 Accéder à votre numéro de licence

Depuis la fenêtre des « Options Avancées » cliquez sur « Gestion de la licence » dans le menu de gauche.

The screenshot shows a window titled "Contrôle Parental : Options avancées" with the "Gestion de la licence" panel selected. The panel contains the following sections:

- Votre e-mail**: A text input field with the value "sd@dbmail.com".
- Votre licence**: A text input field for the license number, with an "Activer" button to its right.
- Informations Licence**: A summary area showing "E-mail: sd@dbmail.com" and "Numéro de licence: fyvf-ajt6-phme-1uy4-nyt1".

At the bottom right of the window are "Aide" and "Fermer" buttons. The left sidebar shows a menu with "Gestion de la licence" highlighted.



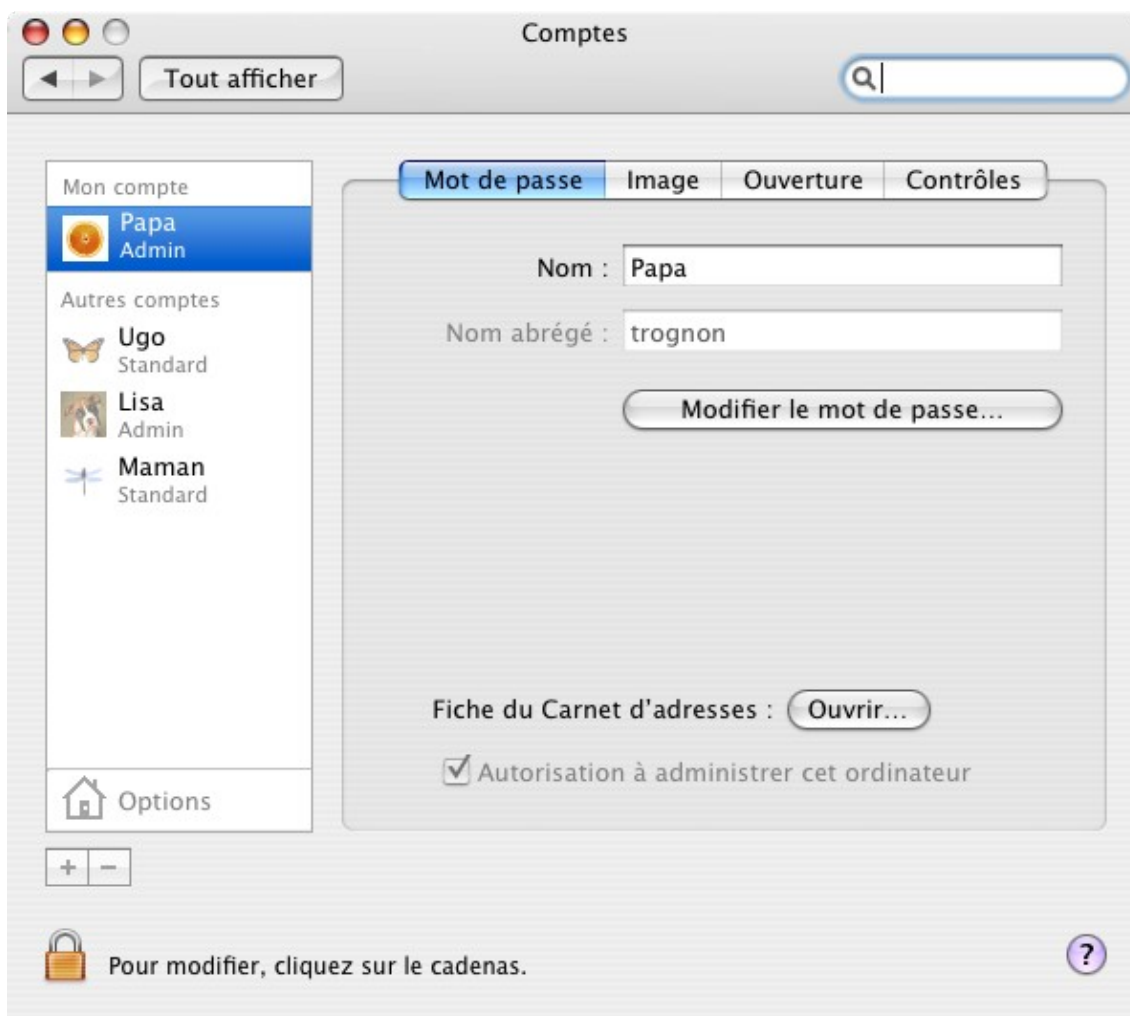
4.2 Personnaliser le filtrage pour chaque compte d'utilisateur

Qu'est ce qu'un compte d'utilisateur ?

Si vous avez défini plusieurs « Compte d'utilisateurs » Mac (parfois nommés sessions ou profils), Le Contrôle Parental DartyBox vous permettra de choisir des paramètres de filtrage différents pour chacun d'entre eux.

Vous pouvez décider par exemple qu'un compte sera filtré pour toutes les catégories existantes, qu'un autre compte ne sera filtré que pour certaines catégories et qu'enfin un dernier compte ne sera pas filtré du tout.

L'exemple ci-dessus montre quatre comptes d'utilisateurs différents.



Si vous choisissez de filtrer vos comptes d'utilisateurs suivant des paramètres différents, nous vous recommandons fortement de protéger ces comptes par mot de passe, ceci afin que personne ne se trompe accidentellement de compte.

Si vous n'avez qu'un seul « Compte d'utilisateur » sur votre ordinateur, toutes les personnes qui vont utiliser



Si vous souhaitez créer plusieurs comptes d'utilisateurs :

Cliquez sur le bouton « + » de la fenêtre ci-dessus.

Suivez les instructions de Mac pour créer un nouveau compte d'utilisateur. Un nouveau compte d'utilisateur ne sera pris en compte par le Contrôle Parental que lors du prochain redémarrage de l'ordinateur.

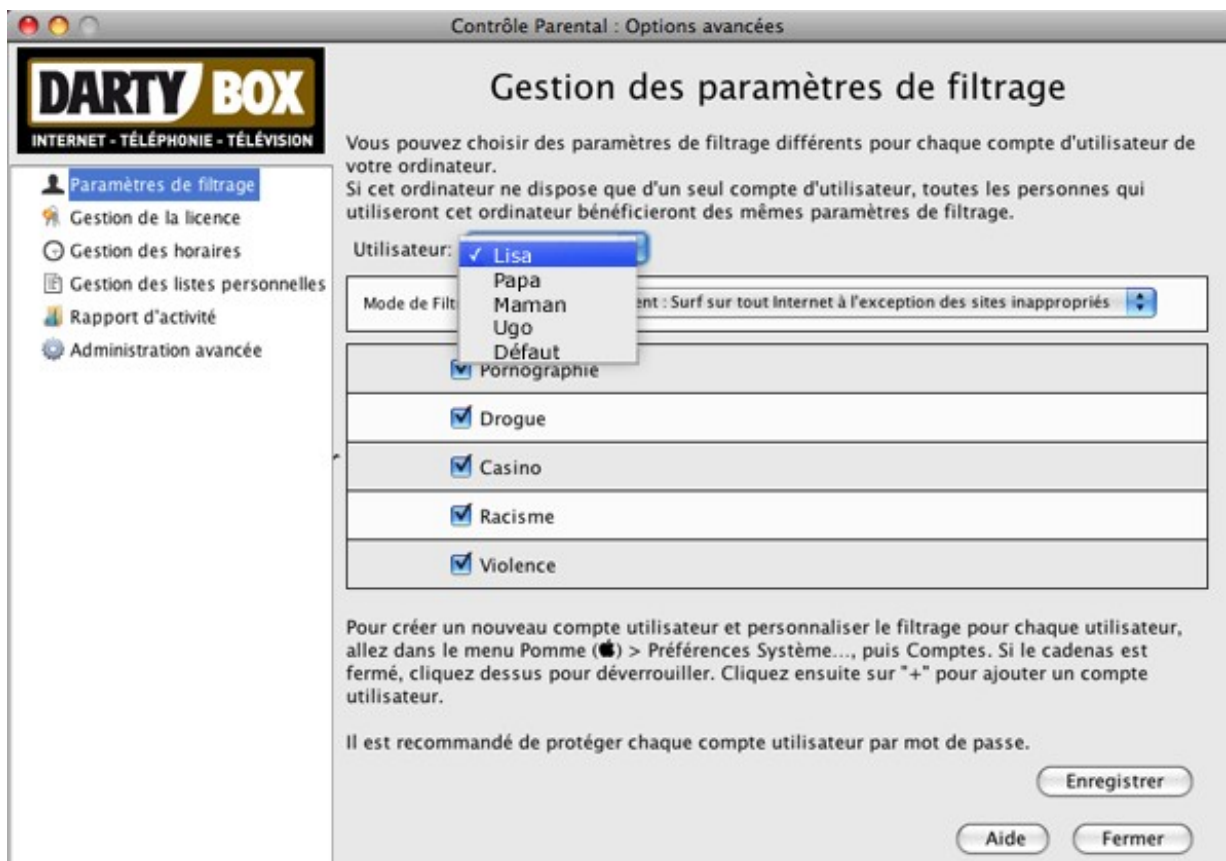
En conséquence, vous ne verrez apparaître le nouveau compte qu'après le redémarrage de l'ordinateur.

Reportez vous à l'aide de Mac pour plus d'informations.

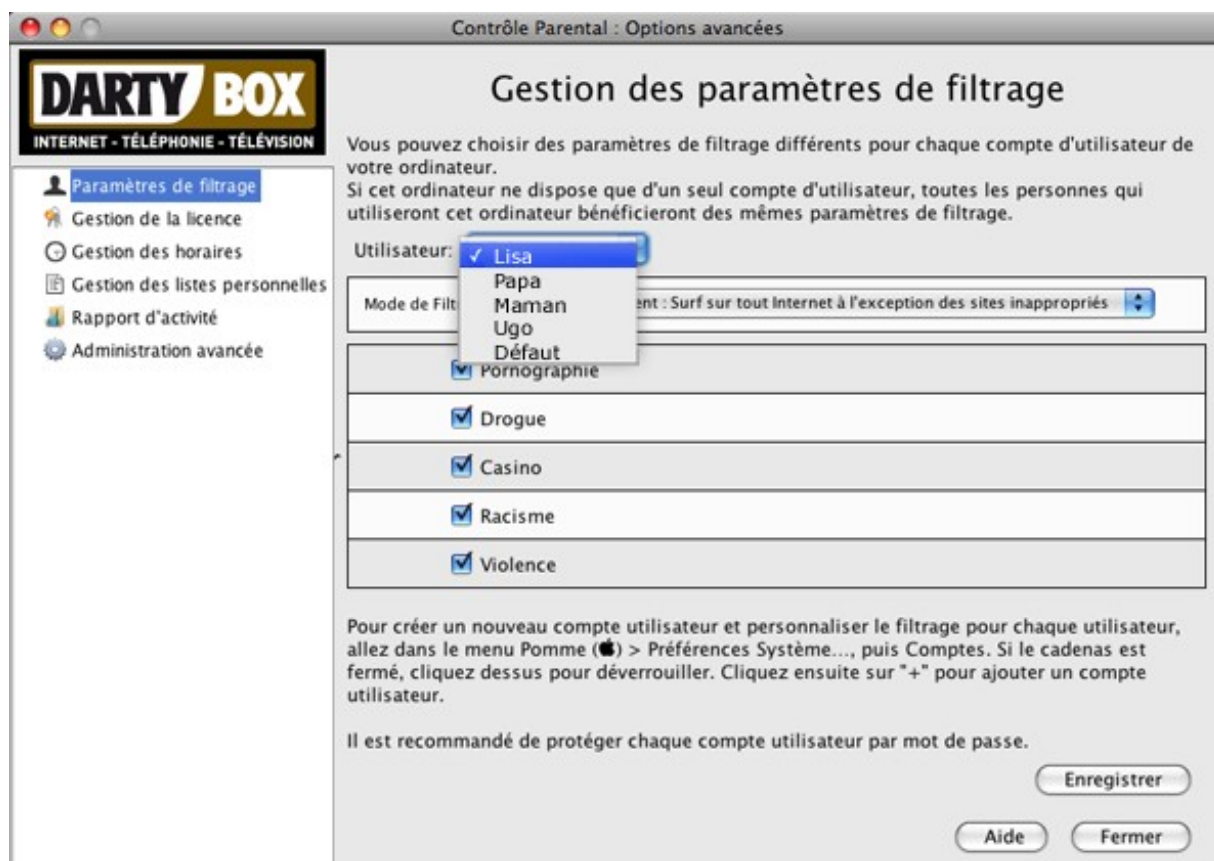
4.3 Modifier les paramètres de filtrage

Depuis la fenêtre des « Options Avancées » cliquez sur « Paramètres de filtrage » dans le menu de gauche.

Cliquez sur le menu déroulant « Utilisateur » pour choisir l'utilisateur dont vous souhaitez modifier les paramètres de filtrage.



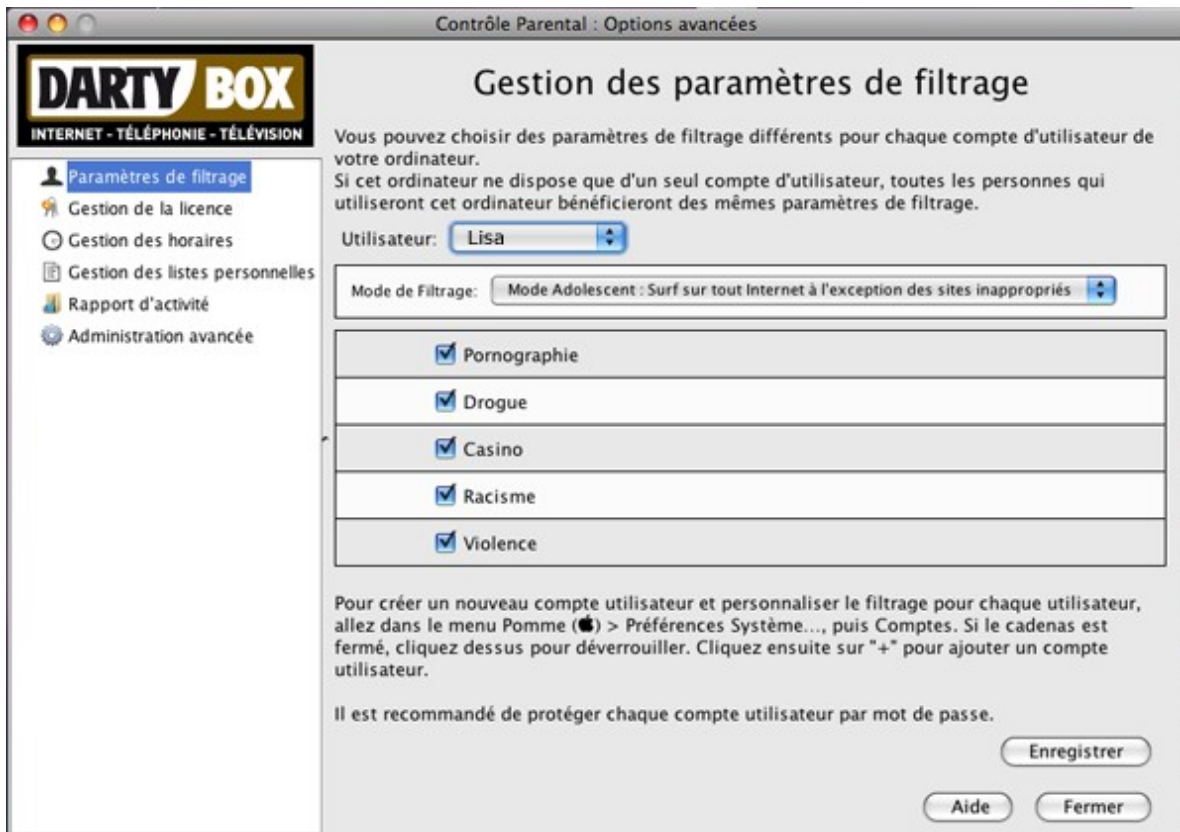
Par défaut tous les comptes d'utilisateurs sont protégés pour toutes les catégories de filtrage.



Cochez les catégories auxquelles l'utilisateur ne pourra pas accéder.

Décochez les catégories que l'utilisateur aura le droit de consulter.





Cliquez sur « Enregistrer ».

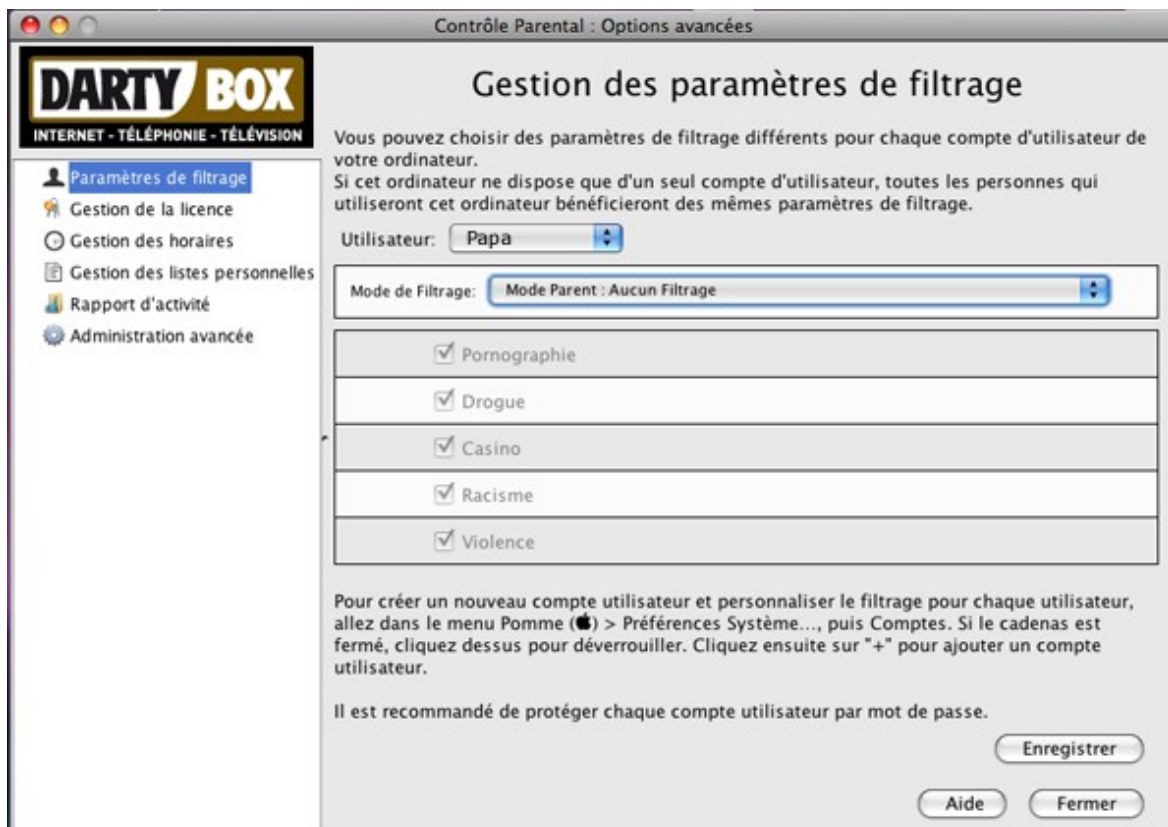


Si vous souhaitez qu'un utilisateur ne soit pas filtré :

Sélectionnez l'utilisateur dans le menu déroulant « Utilisateur ».

Sélectionnez « Aucun filtrage » dans le menu déroulant « Mode de Filtrage ».





Cliquez sur « Enregistrer ».



4.4 Paramètres de filtrage et horaires par défaut

Le Contrôle Parental dispose d'un compte d'utilisateur virtuel nommé « Défaut » que vous pouvez configurer.

Tout compte d'utilisateur nouvellement créé sera filtré avec les paramètres et les horaires de surf du compte virtuel « Défaut » jusqu'au redémarrage de l'ordinateur.

Une fois l'ordinateur redémarré ce nouvel utilisateur est pris en compte. Vous pourrez alors modifier ses paramètres de filtrage et ses horaires de navigation.



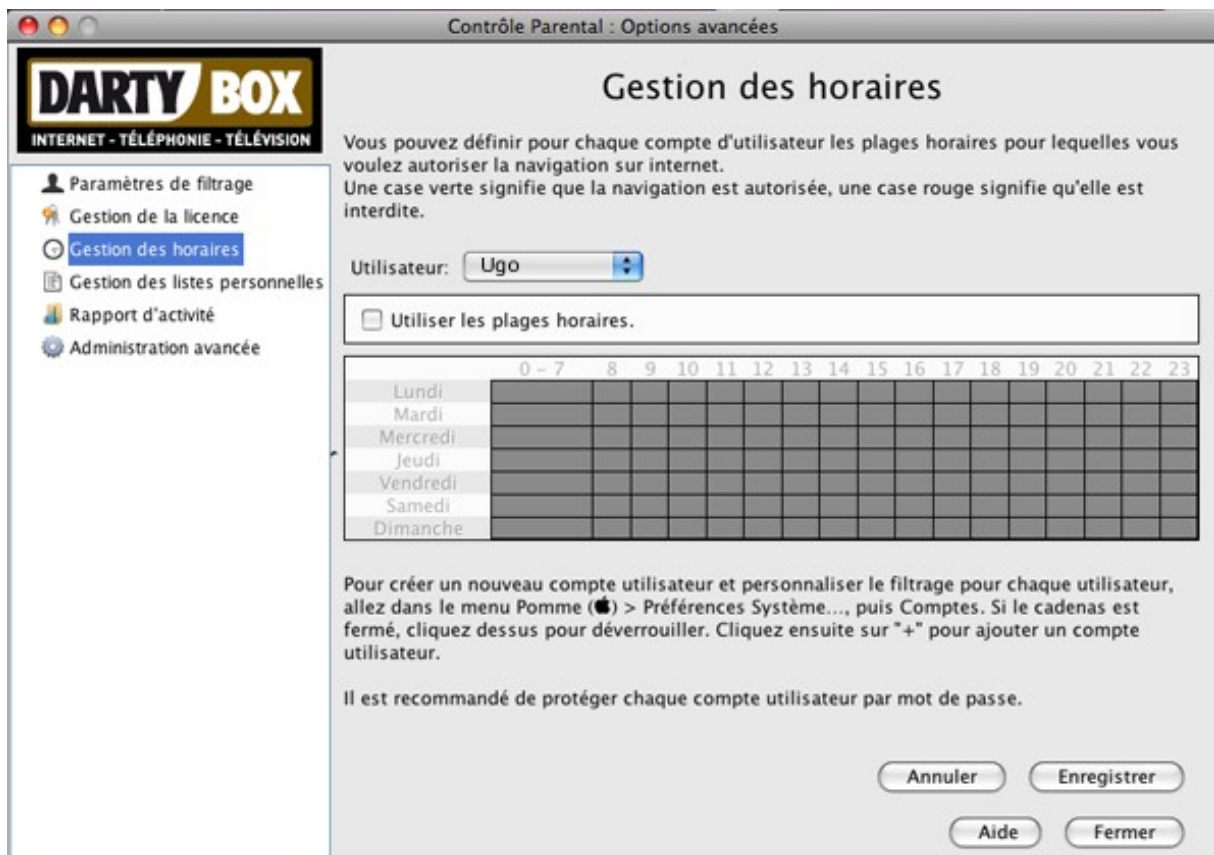
4.5 Utiliser et gérer les horaires de surf

Depuis la fenêtre des « Options Avancées » cliquez sur « Gestion des horaires » dans le menu de gauche.

Cliquez sur le menu déroulant « Utilisateur » pour choisir le compte d'utilisateur dont vous souhaitez modifier les horaires de filtrage.

Par défaut aucun compte d'utilisateurs n'est soumis au filtrage horaire.

Vous pouvez activer le filtrage horaire pour le compte d'utilisateur sélectionné en cochant la case « Utiliser les plages horaires ».



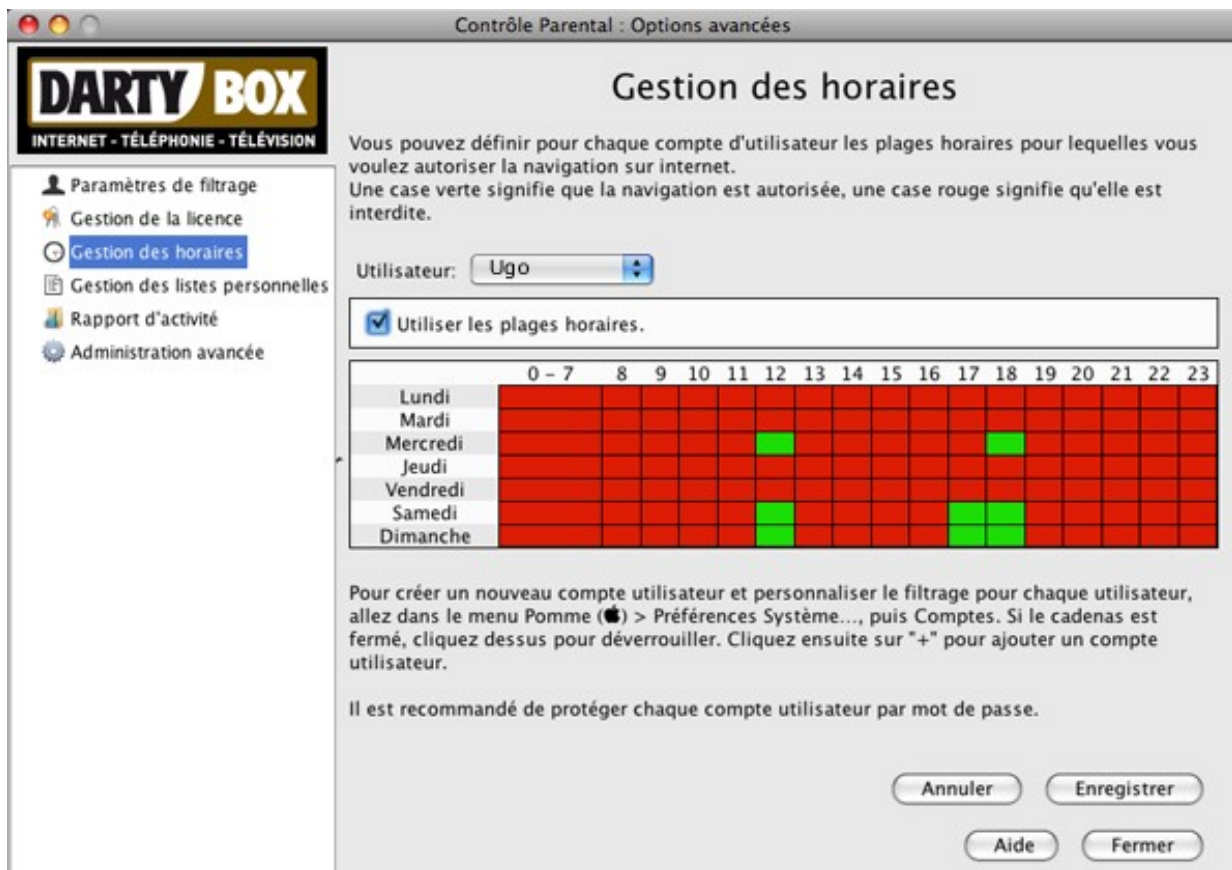
Vous pouvez modifier les horaires à votre convenance en cliquant sur les cases, les jours ou les heures.

Une case, une ligne ou une colonne verte signifie que la navigation est autorisée pendant la période correspondante.

Une case, une ligne ou une colonne rouge signifie qu'elle est interdite pendant la période correspondante.

Dans l'exemple ci-dessous, la navigation pour Ugo est autorisée le mercredi à midi et à dix-huit heures à chaque fois pendant une heure. Pour le samedi et le dimanche, le surf à midi et à dix-sept heures est aussi autorisé.





Cliquez sur « Enregistrer ».



Affichage de la page suivante lorsque l'horaire est dépassé

Lorsque qu'une page a été bloquée car elle ne correspond pas aux horaires où le surf est autorisé, elle est remplacée par la page suivante :



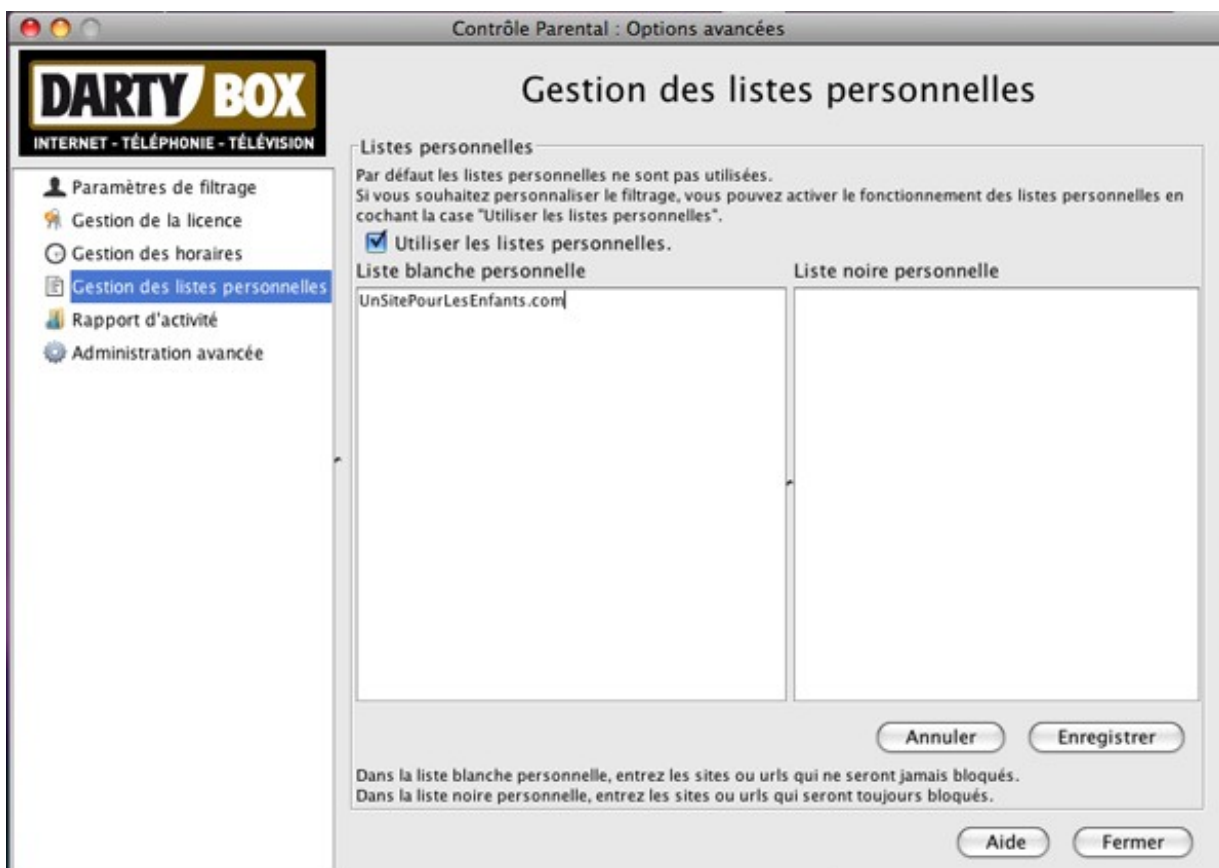
4.6 Utiliser et gérer des listes noires et blanches personnelles

Depuis la fenêtre des « Options Avancées » cliquez sur « Gestion des listes personnelles » dans le menu de gauche.

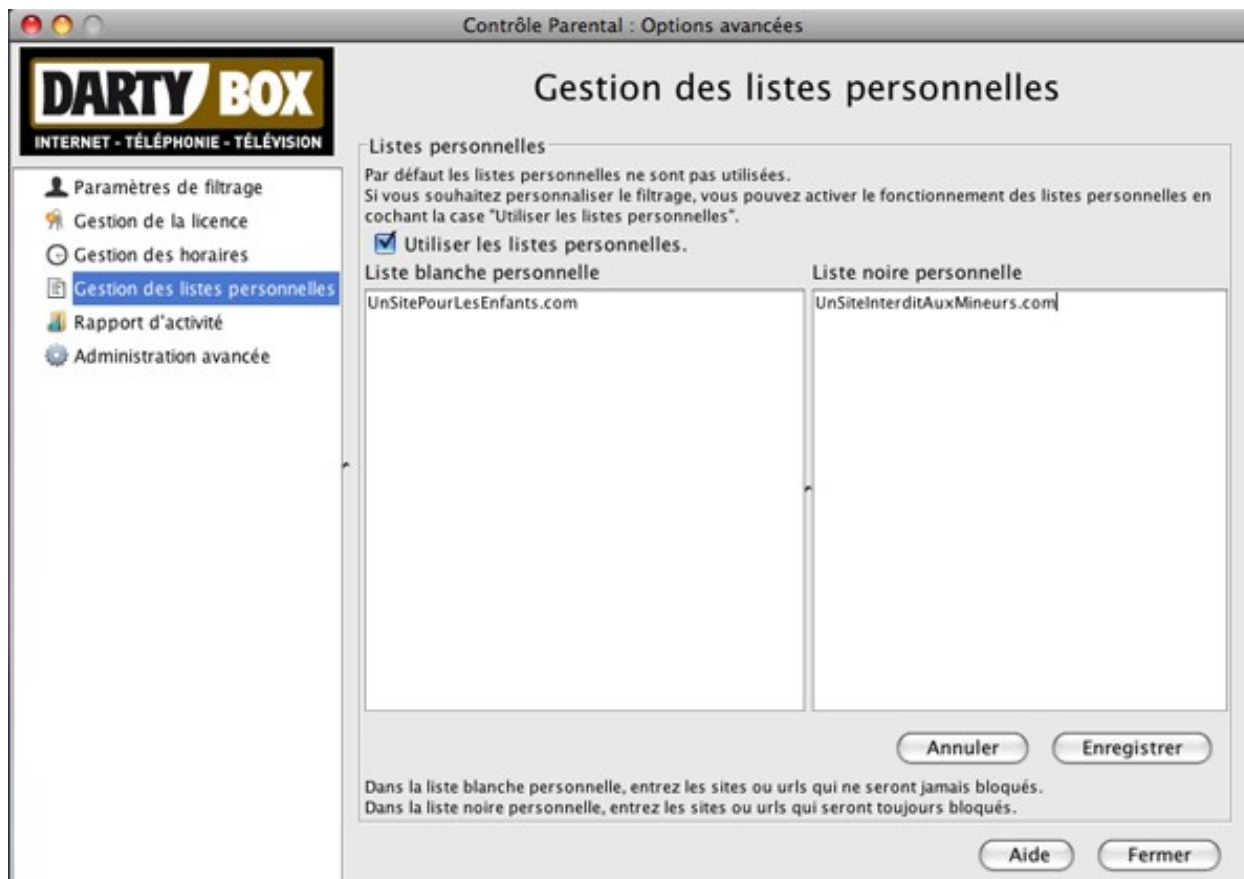
Par défaut les listes personnelles ne sont pas utilisées.

Vous pouvez activer le fonctionnement des listes personnelles en cochant la case « Utiliser les listes personnelles » si vous souhaitez autoriser ou interdire un site ou une url.

Dans le champ « Liste blanche personnelle », entrez les urls des pages ou sites que vous souhaitez autoriser pour tous les profils.



A l'inverse dans le champ « Liste noire personnelle », entrez les urls des pages ou sites que vous souhaitez interdire pour tous les profils.



Cliquez sur « Enregistrer » pour sauvegarder vos modifications.



Lors de l'enregistrement, le logiciel modifie les urls saisies en enlevant la partie « http://www » ou « http:// » selon qu'il s'agit d'urls de pages ou de sites.

4.7 Consulter le rapport d'activité

Depuis la fenêtre des « Options Avancées » cliquez sur « Rapport d'activité » dans le menu de gauche.

Vous pouvez savoir pour chaque utilisateur le nombre de pages qui ont été filtrées par le logiciel de contrôle parental.





Si vous cliquez sur ce chiffre, la liste des pages filtrées apparaîtra :



En sélectionnant un site en particulier, puis en cliquant sur Pomme Double Clic, un menu contextuel va s'afficher vous proposant deux actions :



- Voir les pages en détails

Ce bouton ouvre une petite fenêtre permettant de voir le détail des pages consultées qui ont été filtrées. Si vous faites Pomme Clic sur une ligne, vous pourrez ouvrir la page dans votre navigateur Internet par défaut.



Attention de ne pas être filtré si vous souhaitez consulter une page filtrée précédemment. Sinon vous ne verrez que la page de filtrage. Pour vous déprotéger référez-vous au chapitre 3.2 ou au chapitre 4.3.

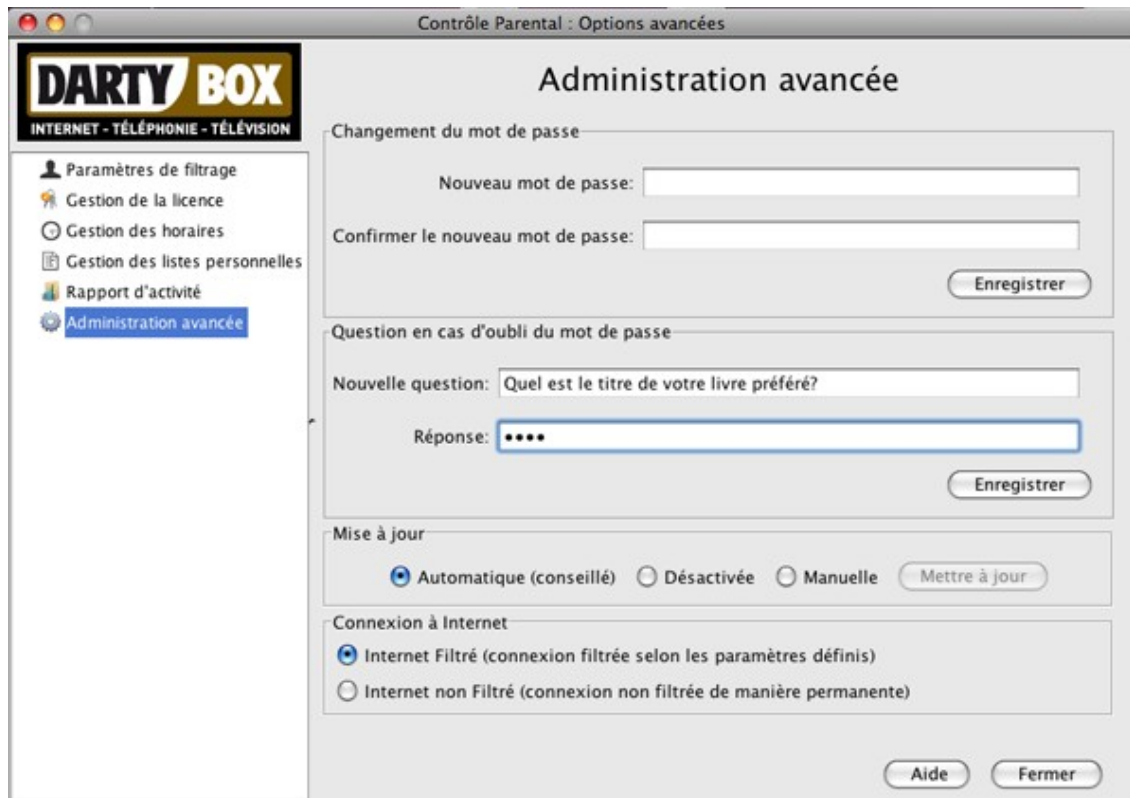
- Ajouter « site » dans la liste blanche personnelle.
Si vous cliquez sur ce bouton, le site ira s'ajouter à votre liste blanche personnelle.

Attention à avoir les listes personnelles activées pour que cet ajout soit effectivement pris en compte lors d'une future navigation. Pour activer les listes personnelles, référez-vous au chapitre 4.6.

4.8 Changer de mot de passe

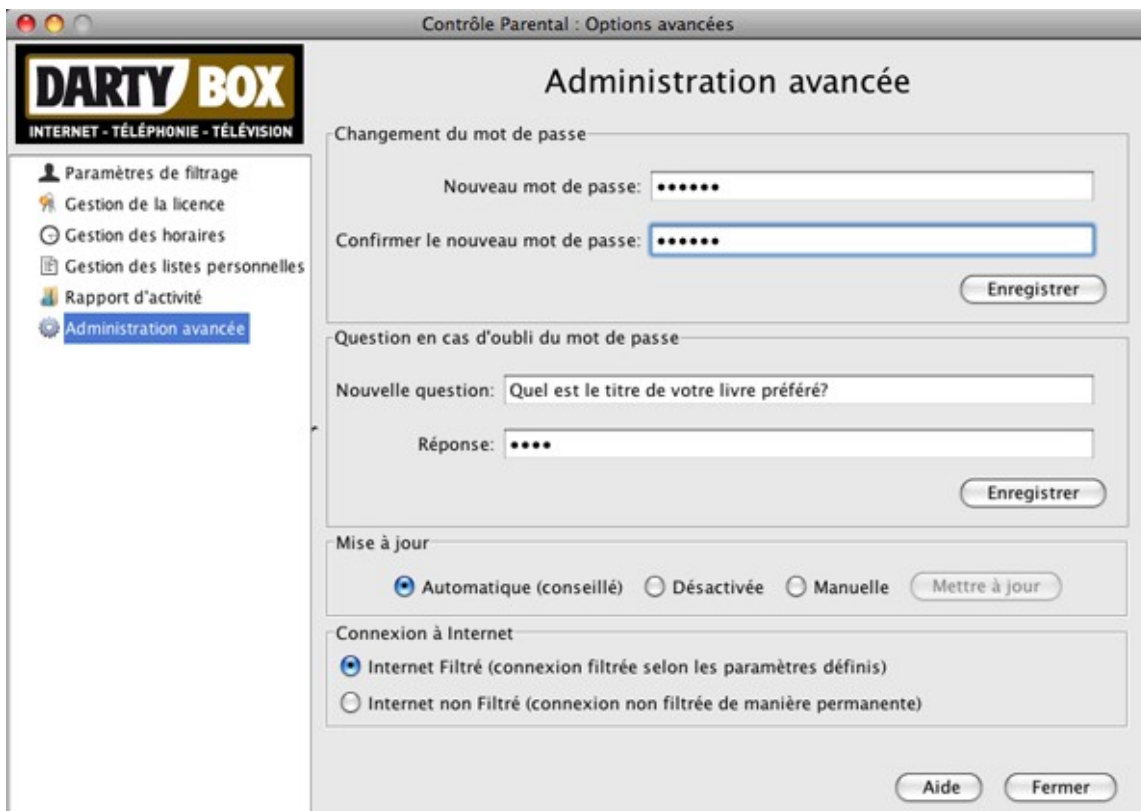
Depuis la fenêtre des « Options Avancées » cliquer sur « Administration avancée » dans le menu de gauche.

Vous pouvez changer votre mot de passe dans le champ « Changement du mot de passe ». Pour cela, entrez le nouveau mot de passe et confirmez le, puis cliquez sur « Enregistrer ».



Vous pouvez changer la question qui vous sera posée en cas d'oubli de votre mot de passe dans le cadre « Question en cas d'oubli du mot de passe ». Pour cela, entrez la nouvelle question ainsi que sa réponse, puis cliquez sur « Enregistrer ».

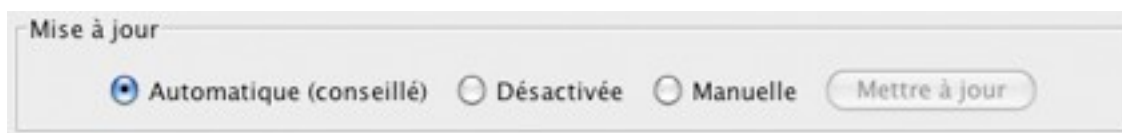




4.9 Mise à jour du logiciel

Depuis la fenêtre des « Options Avancées » cliquez sur « Administration avancée » dans le menu de gauche.

Choisissez l'option de mise à jour qui vous convient le mieux.



Si vous choisissez l'option « Manuelle » vous pourrez effectuer une mise à jour en cliquant sur le bouton « Mettre à jour ».

Vous serez également prévenu des mises à jour critiques disponibles par l'intermédiaire de la zone de notification de la barre des tâches.

4.10 Désactiver le Proxy : Internet non filtré

De façon exceptionnelle, il est possible que vous arriviez un jour sur un site dont la structure ne supporte pas le passage à travers un Proxy, le site s'affichera alors mal ou affichera une erreur.

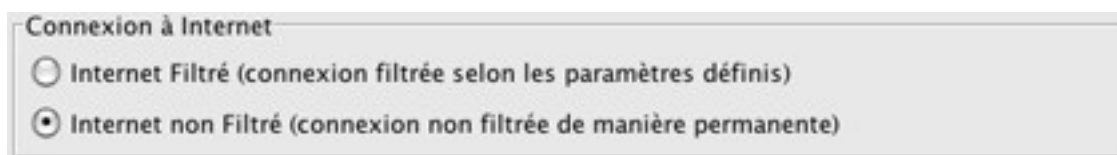
Vous pourrez néanmoins accéder à ce site en utilisant une connexion directe à Internet, c'est-à-dire en désactivant le filtrage du Contrôle Parental DartyBox.



Fermez tous les navigateurs Internet ouverts de toutes les sessions actives ou redémarrez l'ordinateur.

Depuis la fenêtre des « Options Avancées » cliquez sur « Administration avancée » dans le menu de gauche.

Cliquez sur « Internet non filtré ».



Si vous cliquez sur « Continuer » une fenêtre d'avertissement apparaît :



Attention : plus aucun filtrage ne sera actif sur l'ordinateur tant que vous n'aurez pas réactivé le filtrage du contrôle parental en cliquant sur « Internet filtré ».

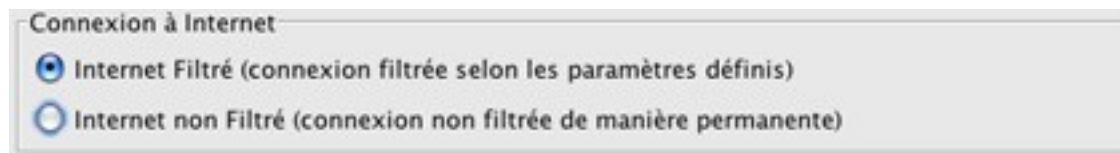
Si vous oubliez de cliquer sur « Internet filtré », Le logiciel se remettra automatiquement en mode « Internet filtré » lors du redémarrage de votre ordinateur.

4.11 Réactiver le Proxy : Internet filtré

Fermez tous les navigateurs Internet ouverts de toutes les sessions actives ou redémarrer l'ordinateur.

Depuis la fenêtre des « Options Avancées » cliquer sur « Administration avancée » dans le menu de gauche.

Cliquez sur « Internet filtré ».



Une fenêtre d'avertissement apparaît :



5. Que faire si ...

J'ai perdu mon mot de passe

Si vous avez oublié votre mot de passe, vous avez la possibilité d'en changer en répondant à la question en cas d'oubli du mot de passe.

Lancez la console d'administration et cliquez sur le menu « Options ».

Appuyez sur « Ok » trois fois de suite lorsque le mot de passe vous est demandé.

A la quatrième tentative répondez à la question en cas d'oubli du mot de passe.

Référez-vous au chapitre 4.8 pour changer votre mot de passe.

Je veux vérifier que je suis filtré

Vérifiez le statut de la navigation en lançant la console.

Au besoin, Cliquez sur le bouton « Protéger ».

Connectez-vous à l'adresse <http://dartybox.xooloo.net/tests/> pour connaître les catégories filtrées pour le compte d'utilisateur en cours d'utilisation sur votre ordinateur.

Je viens d'installer le logiciel et je ne suis pas filtré

Vérifiez que votre logiciel est activé en lançant la console du contrôle parental.

Vérifiez le statut de la navigation en lançant la console.

Au besoin, Cliquez sur le bouton « Protéger ».

Connectez-vous à l'adresse <http://dartybox.xooloo.net/tests/> pour connaître les catégories filtrées pour le compte d'utilisateur en cours d'utilisation sur votre ordinateur.

Si le problème persiste procédez comme suit :

Redémarrez l'ordinateur.

Fermez tous les navigateurs Internet.

Internet non filtré. Voir chapitre 4.10.

Internet filtré. Voir chapitre 4.11.



Je veux rajouter un compte d'utilisateur

Référez-vous au chapitre 4.2.

Un nouveau compte d'utilisateur ne sera pris en compte par le logiciel de contrôle parental que lors du prochain redémarrage de l'ordinateur. Voir chapitre 4.2.

En conséquence, vous ne verrez apparaître le nouveau compte qu'après le redémarrage de l'ordinateur. Vous pourrez alors modifier les paramètres de filtrage et les horaires de surf.

Tant que vous n'aurez pas redémarré votre ordinateur, les paramètres de filtrage et les horaires de surf qui seront appliqués au nouveau compte seront ceux de l'utilisateur virtuel « Défaut » défini dans le logiciel.

Je pense être bloqué à tort

Désactivez le filtrage quelques minutes. Voir chapitre 3.2.

Vérifiez qu'il s'agit bien d'une erreur de filtrage en consultant la page.

Ajoutez si vous le souhaitez l'url du site ou de la page à la liste blanche personnelle. Voir chapitre 4.6.

Changez le mode de filtrage. Voir chapitre 3.3.

Un logiciel ou un jeu en ligne est bloqué ou ne fonctionne plus

Si vous constatez qu'un jeu en ligne ou un logiciel ne fonctionne plus lorsque le contrôle parental est installé, voici comment faire pour débloquer la situation :

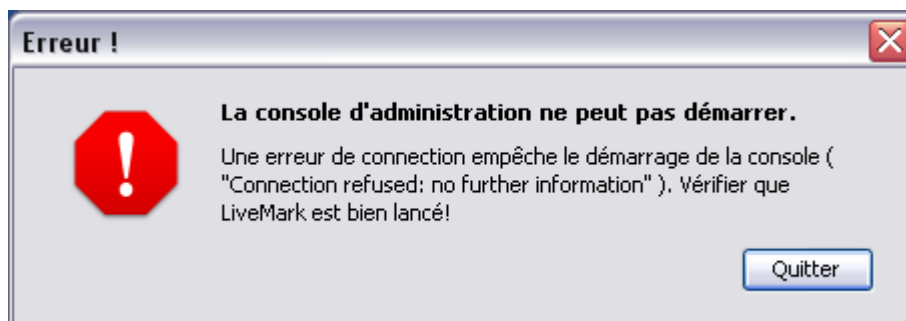
Allez dans le rapport d'activité (cf 4.7), et effacer les entrées enregistrées jusqu'à maintenant.

Lancez le logiciel ou le jeu filtré et attendez qu'il se bloque à nouveau

Arrêtez le jeu et rafraîchissez le rapport d'activité (cf 4.7) : une nouvelle liste de sites va apparaître.

Utilisez la fonctionnalité d'ajout à la liste blanche personnelle (cf 4.6) pour débloquer votre logiciel ou votre jeu.

La console d'administration ne peut pas démarrer



Attendez que tous les services de votre ordinateur soient démarrés puis réessayer.

Si le problème persiste et que vous avez un pare-feu (firewall), vérifiez que le pare-feu ne bloque pas la communication entre le logiciel de contrôle parental et la console d'administration à l'adresse 127.0.0.1 port 2568.

Le cas échéant, autorisez la communication.

Je ne suis plus filtré, que dois-je faire ?

Vérifiez le statut de la navigation en lançant la console du contrôle parental.

Au besoin, Cliquez sur le bouton « Protéger ».

Si le problème persiste procédez comme suit :

Redémarrez l'ordinateur.

Fermez tous les navigateurs Internet.

Internet non filtré. Voir chapitre 4.1.

Internet filtré. Voir chapitre 4.11.

Je trouve que je suis trop filtré

Il vous est possible de diminuer le niveau de filtrage, pour cela référez-vous au chapitre 4.3.

Je ne suis plus filtré avec Firefox

Il est possible que tous les navigateurs Internet n'aient pas été fermés lors d'une précédente désactivation du Proxy du contrôle parental : Connexion directe à Internet.

Redémarrez l'ordinateur.

Fermez tous les navigateurs Internet.

Internet non filtré. Voir chapitre 4.1.

Internet filtré. Voir chapitre 4.11.

Mon navigateur affiche : erreur de connexion au Proxy





Cas 1 : vous venez de démarrer l'ordinateur et les différents programmes de votre ordinateur sont encore en cours de chargement.

Attendez que tous les services de votre ordinateur aient démarré puis réessayez.

Cas 2 : vous venez de désinstaller Le Contrôle Parental DartyBox.

Il est possible que tous les navigateurs Internet n'aient pas été fermés lors de la désinstallation.

Fermez tous les navigateurs.

Désinstallez le logiciel de contrôle parental puis, réinstallez-le.

Cas 3 : vous venez d'installer le Contrôle Parental DartyBox.

Il est possible que tous les navigateurs Internet n'aient pas été fermés lors de l'installation.

Redémarrez l'ordinateur.

Fermez tous les navigateurs Internet.

Internet non filtré. Voir chapitre 4.1.

Internet filtré. Voir chapitre 4.11.



Cas 4 : tout allait bien auparavant mais vous venez de désactiver le Proxy du Contrôle Parental DartyBox (Internet non filtré).

Il est possible que tous les navigateurs Internet n'aient pas été fermés lors de la désactivation.

Redémarrez l'ordinateur.

Fermez tous les navigateurs Internet.

Réactivez le Proxy du logiciel. Voir chapitre 4.11.

Si vous le souhaitez, désactivez à nouveau le Proxy du logiciel. Voir chapitre 4.10.

Cas 5 : tout allait bien auparavant mais vous venez de changer les paramètres de votre pare-feu (firewall).

Supprimez les règles de votre pare-feu interdisant aux programmes du contrôle parental de s'exécuter ou de sortir sur Internet.

Supprimez les règles de votre pare-feu interdisant au programme Java de s'exécuter ou de sortir sur Internet.

Cas 6 : tout allait bien auparavant mais vous venez de désinstaller une JVM Java.

Le Contrôle Parental DartyBox nécessite une JVM java 1.5 pour fonctionner.

Réinstallez une JVM java 1.5 ou ultérieure.

Redémarrez l'ordinateur.

Les comptes d'utilisateur que le logiciel affiche sont incorrects

Le contrôle parental est conçu pour fonctionner sur un ordinateur utilisant des comptes d'utilisateurs locaux à l'ordinateur. Il ne peut accéder aux comptes d'utilisateurs de domaines Windows ou aux comptes d'utilisateurs distants.

Si un utilisateur ouvre une session avec un tel compte les paramètres de filtrage qui lui sont appliqués sont ceux de l'utilisateur virtuel « Défaut » défini dans le logiciel.

Voir chapitre 4.2

Je ne vois pas le nom d'un compte utilisateur que je viens de créer

Lorsque vous créez un nouveau compte d'utilisateur, il est nécessaire de redémarrer l'ordinateur pour que le nouveau compte soit visible depuis le contrôle parental.

En attendant le redémarrage, les paramètres de filtrage qui sont appliqués au nouvel utilisateur sont ceux de l'utilisateur virtuel « Défaut » défini dans le logiciel.

Voir chapitre 4.2

Les modifications des paramètres de filtrage ne sont pas prises en compte



Avez-vous cliqué sur « Enregistrer » pour sauvegarder et appliquer vos modifications ?

Etes-vous connecté avec le bon compte d'utilisateur ?

Avez-vous modifié les paramètres du bon compte d'utilisateur ?

Le contrôle parental est conçu pour fonctionner sur un ordinateur utilisant des comptes d'utilisateurs locaux à l'ordinateur. Il ne peut accéder aux comptes d'utilisateurs de domaines Windows ou aux comptes d'utilisateurs distants.

Si un utilisateur ouvre une session avec un tel compte les paramètres de filtrage qui lui sont appliqués sont ceux de l'utilisateur virtuel « Défaut » défini dans le logiciel.

Voir chapitre 4.2

Les modifications des horaires de surf ne sont pas prises en compte

Avez-vous cliqué sur « Enregistrer » pour sauvegarder et appliquer vos modifications ?

Etes-vous connecté avec le bon compte d'utilisateur ?

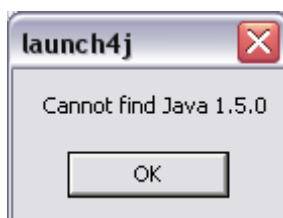
Avez-vous modifié les horaires du bon compte d'utilisateur ?

Le contrôle parental est conçu pour fonctionner sur un ordinateur utilisant des comptes d'utilisateurs locaux à l'ordinateur. Il ne peut accéder aux comptes d'utilisateurs de domaines Windows ou aux comptes d'utilisateurs distants.

Si un utilisateur ouvre une session avec un tel compte les paramètres de filtrage qui lui sont appliqués sont ceux de l'utilisateur virtuel « Défaut » défini dans le logiciel.

Voir chapitre 4.5.

J'ai une erreur à propos de Java non trouvé



Le programme Java n'est pas installé sur votre ordinateur. Le Contrôle Parental DartyBox en a besoin pour fonctionner.

Téléchargez la JVM java 1.5 sur le site : <http://www.java.com>

Installez la JVM java 1.5 sur votre ordinateur.

Redémarrez l'ordinateur.

J'ai des alertes de mon pare-feu

Les navigateurs Internet communiquent avec le logiciel de contrôle parental par l'adresse 127.0.0.1 port 4343. Si l'alerte est à propos de ce port et d'une application java, vous pouvez autoriser la connexion.



La console d'administration communique avec le logiciel de contrôle parental par l'adresse 127.0.0.1 port 25680. Si l'alerte concerne deux applications java, vous pouvez autoriser la connexion.

Le logiciel de contrôle parental se connecte sur Internet par l'intermédiaire du programme Java. Ce dernier doit être autorisé à se connecter sur Internet ainsi qu'à l'adresse 127.0.0.1 port 32000.

Ma licence a expiré



Votre licence vient d'expirer. Vous ne pouvez plus utiliser le Contrôle Parental DartyBox pour filtrer votre accès Internet.

Plusieurs possibilités s'offrent à vous :

Renouvelez votre licence : connectez-vous sur le site <http://dartybox.com/contrôle-parental>

Désactivez le filtrage du logiciel : Internet non filtré. Voir chapitre 4.10.

Désinstallez définitivement le logiciel de Contrôle Parental DartyBox.

Je n'ai pas trouvé ce que je cherchais dans ce manuel

Si cette documentation ne répond pas à vos questions, consultez notre FAQ sur <http://dartybox.xooloo.net>



Notes :