

Confectionnez une jolie pochette créative pour votre bambin !



Pratique, cette jolie pochette peut y accueillir les cahiers de coloriage, ainsi que les feutres de votre enfant.

De plus, grâce à sa petite taille, vous pourrez transporter celle-ci où bon vous semble avec facilité sans trop vous encombrer !



Dimensions finies

31 cm de large x 24 cm de hauteur

Entretien : Lavage à 30°C



INFORMATIONS IMPORTANTES

Avant de commencer la création de votre modèle...

Ce tutoriel de couture est de niveau débutant. Il vous permettra de créer facilement cette création pour votre bambin ou celui de l'un de vos proches.



Ce PDF comprend le pas à pas avec ses photos pour réaliser votre modèle ainsi que le patron en taille réelle.

👉 A lire avec ATTENTION 👉

- 👉 Pour réaliser cet ouvrage vous devez savoir maîtriser votre machine à coudre au point droit.
- 👉 Les marges de couture sont comprises dans le patron.
- 👉 Avant de passer à l'étape couture, je vous conseille de bien lire tout le tutoriel en entier, d'imprimer votre patron avec le logiciel Adobe Reader et de bien vérifier dans les paramètres que le document est à l'échelle réelle.
- 👉 Une fois imprimé, vérifiez bien que votre carré test mesure bien 2 cm de côté.
- 👉 Si vous n'avez pas d'imprimante, un schéma avec les mesures est mis à disposition dans le tutoriel.

MATERIEL

- ✂ 1 paire de ciseaux universels Fiskars.
- ✂ 1 paire de ciseaux Amplify Fiskars.
- ✂ 1 pince pour poser des boutons pressions.
- ✂ 1 poinçon.
- ✂ Des épingles.
- ✂ 1 craie tailleur.
- ✂ 1 baguette chinoise.
- ✂ 1 rouleau de ruban adhésif (si vous imprimez les gabarits).
- ✂ 1 fer à repasser et sa planche.
- ✂ 1 machine à coudre JSA18 et son nécessaire.



Tutoriel réalisé en partenariat avec

VERITAS®



FOURNITURES

- ✂ 35 cm x 60 cm de **jean's stretch**.
- ✂ Facultatif, 35x60 cm de Vlieseline H200 ou H250 si votre jean's n'est pas assez épais.
- ✂ 70 cm x 60 cm de **coton d'ameublement**.
- ✂ 1 paire de boutons pressions (Si vous avez des tissus bien épais, privilégiez des tiges longues).
- ✂ Du fil assorti aux tissus.

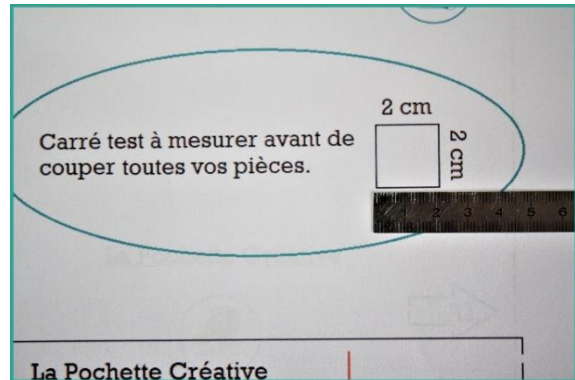


Préparation des gabarits A, B et C

Suivre les étapes suivantes

Si vous ne souhaitez pas imprimer, passez directement au plan de coupe.

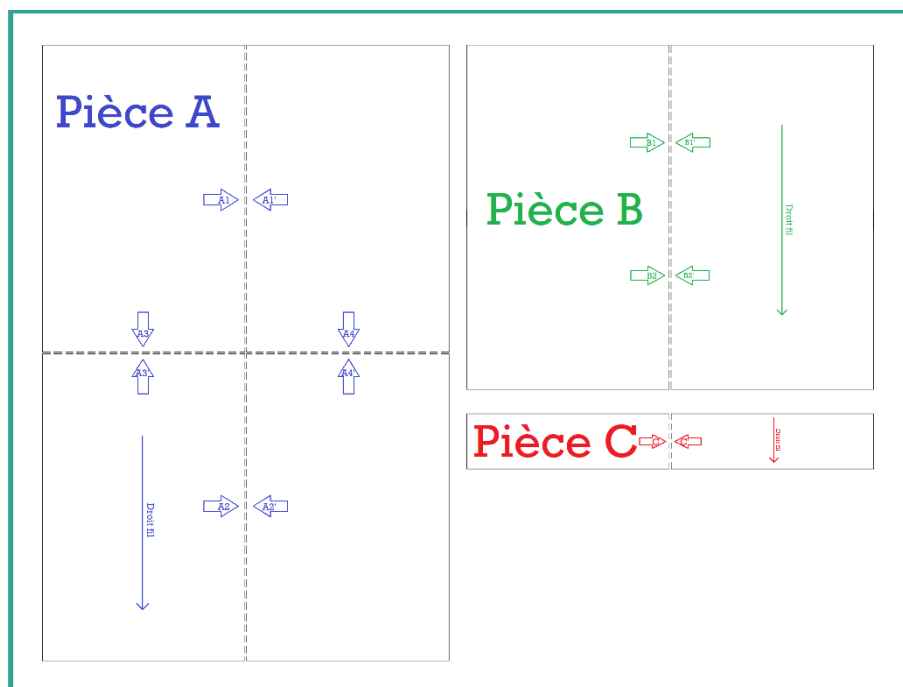
- A. Imprimer la première page des gabarits et mesurer le carré test.



- B. Imprimer et couper tous les gabarits.

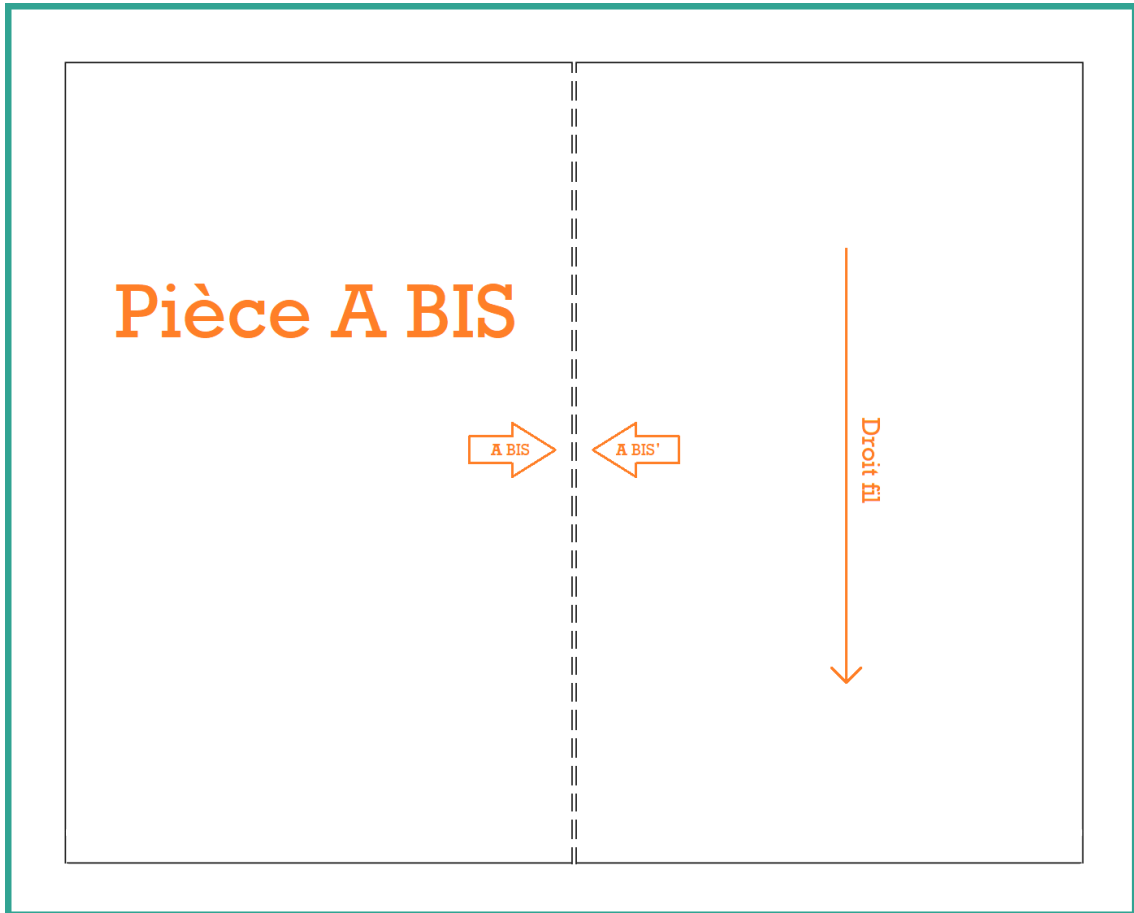


- C. Assembler les gabarits A, B et C à l'aide du ruban adhésif.





Si vous utilisez un coton d'ameublement avec des motifs à sens unique, je vous recommande d'imprimer la pièce A BIS.

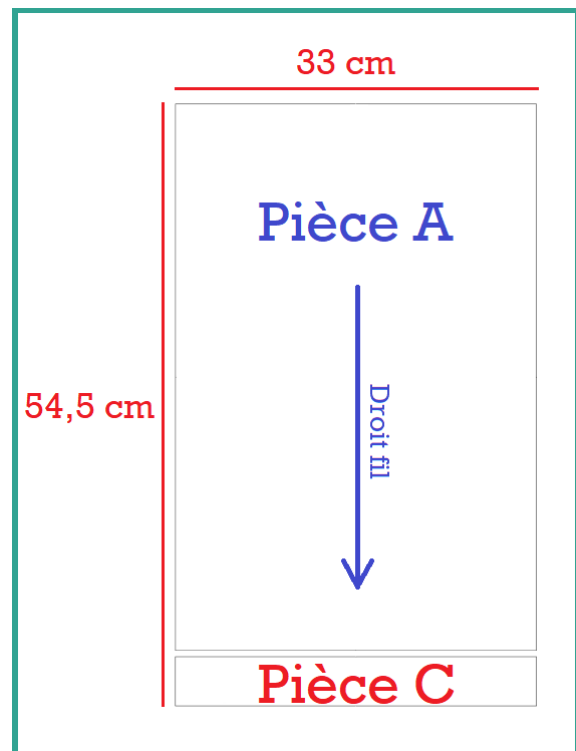


Les plans de coupe

Couper dans les tissus demandés

■ Jean's ■

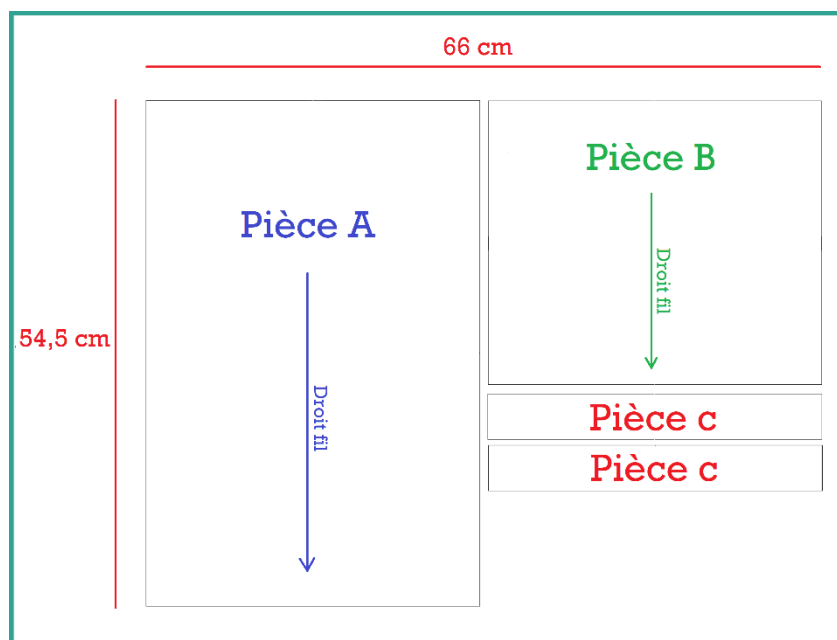
- ✂ 1 fois la pièce A
33 cm de large x 50 cm de hauteur
- ✂ 1 fois la pièce C
33 cm de large x 4,5 cm de hauteur



■ Coton d'ameublement ■

- ✂ 1 fois la pièce A : 33 cm de large x 50 cm de hauteur
Si vous avez la pièce A BIS : 2 fois 33 cm de large x 26 cm de hauteur

- ✂ 1 fois la pièce B
33 cm de large x
28 cm de hauteur
- ✂ 2 fois la pièce C
33 cm de large x
4,5 cm de hauteur



La Réalisation de la pochette



La P'tite Astuce !

Avant de commencer la réalisation de la pochette, si vous désirez avoir un bon maintien de celle-ci, n'hésitez pas à thermocoller la pièce A en jean's avec du thermocollant type Vlieseline H200 ou H250.

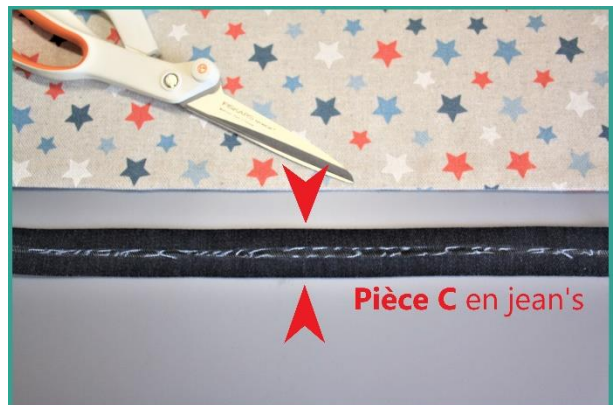
1. Prendre la pièce B, plier celle-ci en 2 dans le sens de la hauteur, endroit sur endroit. Puis maintenir et assembler (programme n°7) à 1 cm du bord avec un point d'arrêt en début et fin de couture.



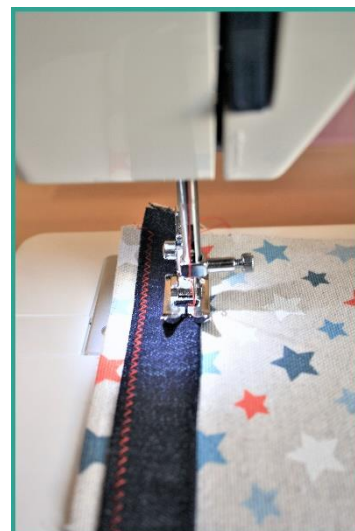
2. Retourner la pièce B sur son endroit et repasser.



3. Prendre la pièce C en jean's et rabattre sur les 2 longueurs, 1 cm sur son envers avec l'aide du fer à repasser. Puis prendre à nouveau la pièce B.



4. Placer l'envers de la pièce C sur l'endroit de la pièce B, en haut à 0,8 cm du bord. Maintenir et assembler en réalisant un point zig zag décoratif (programme n°10) ou un point droit à 1 mm du bord.



5. Prendre la pièce A en jean's, et plier celle-ci en 2 dans le sens de la hauteur, endroit contre endroit, afin de marquer son milieu avec le fer à repasser.



6. Placer ensuite la pièce B à 1 cm au-dessus de la ligne du milieu sur l'endroit de la pièce A. Maintenir et assembler à 0,8 cm du bord droit et gauche. Réaliser une piqûre à 2 mm du bord pour le bas (programme n°7).



La P'tite Astuce !

Si votre pièce B est trop épaisse, n'hésitez pas au moment de débiter votre couture ou au moment de pivoter dans vos angles droits, de vous servir du « cale épaisseur » fourni avec votre machine.

7. Avec la craie tailleur, tracer une première ligne à 3,8 cm du bord gauche dans le sens vertical de la pièce B, puis tous les 2,8 cm. Coudre sur toutes les lignes, en réalisant un point d'arrêt en début et fin de couture.



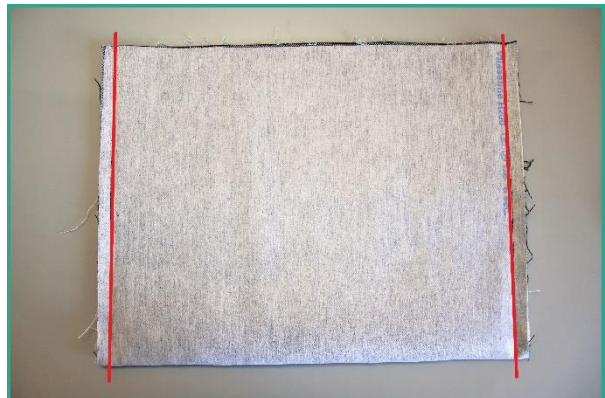
Cela correspond à une taille standard pour des feutres qui font environ 0,8 cm de diamètre.
N'hésitez pas à adapter selon la taille des feutres que vous avez !



La P'tite Astuce !

Pour avoir une jolie finition, réalisez les piqûres avec le programme 8.

8. Plier à nouveau dans le sens de la hauteur la pièce A, endroit sur endroit. Maintenir et assembler les côtés à 1 cm du bord en réalisant un point d'arrêt en début et fin de couture.



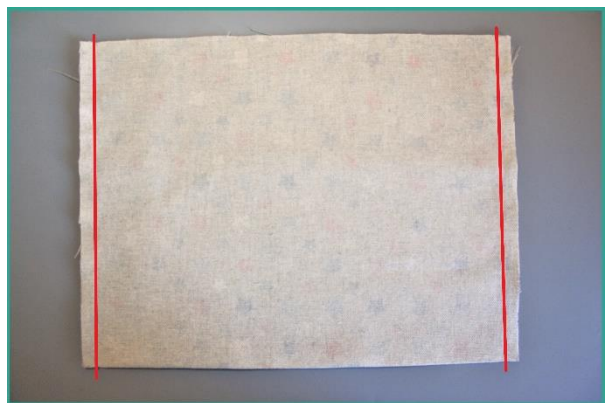
9. Retourner et repasser en veillant à bien dégager les angles droits en bas de la pochette. Mettre de côté.



10. Prendre la pièce A en coton d'ameublement, et plier celle-ci dans le sens de la hauteur, endroit contre endroit. Maintenir et assembler les 2 côtés à 1 cm du bord en veillant à réaliser un point d'arrêt en début et fin de couture.



Si vous avez coupé les 2 pièces A BIS, pensez à les assembler celles-ci en bas, endroit contre endroit, puis ouvrir la couture au fer avant de réaliser l'étape 10.



11. Rabattre les 2 côtés vers l'intérieur de la pièce sur 1 cm avec le fer à repasser. Insérer cette même pièce à l'intérieur de la pièce en jean's, envers contre envers, en plaçant bien les angles ensemble en bas de la pochette.



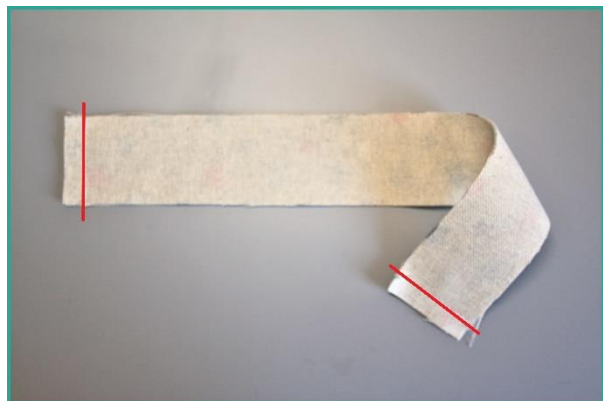
12. Maintenir les coutures face à face, en couchant les coutures de la pièce en jean's d'un côté, et celle en coton d'ameublement de l'autre. Maintenir et assembler tout le tour à 0,8 cm du bord.



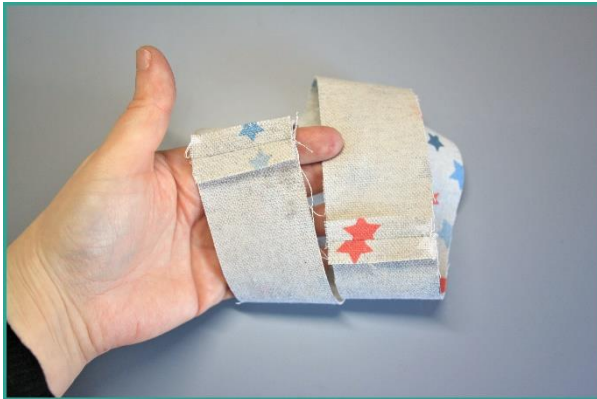
La P'tite Astuce !

Pour plus de facilité, privilégiez le bras libre de la machine pour coudre vos coutures en tubulaire.

13. Prendre les 2 pièces C en coton d'ameublement, et les placer endroit contre endroit. Maintenir et assembler les 2 côtés à 1 cm du bord avec un point d'arrêt en début et fin de couture.



14. Ouvrir les coutures, puis réaliser un rentré d'1 cm sur l'envers du bas de la pièce avec le fer à repasser.



15. Placer le haut de la bande de propreté à l'intérieur de la pochette endroit contre endroit avec la doublure en maintenant les coutures face à face, puis maintenir et assembler tout le tour à 1 cm du bord.



16. Rabattre la bande sur l'endroit de la pochette en plaçant bien la couture d'assemblage en haut puis repasser. Maintenir et assembler la bande de propreté sur la pochette à 2 mm du bord des 2 côtés.



17. Poser les boutons pressions au milieu du haut de la pochette.



Un peu d'aide ?

Pas de panique ! Vous avez un tutoriel qui vous explique tout !

<https://laptitemain.fr/techniques-de-couture/poser-des-boutons-pression-snaps-avec-la-pince-prym/>

Bravo !

✦ La P'tite Main vous félicite ✦



Retrouvez La P'tite Main sur



<https://laptitemain.fr/>

Une question à propos de l'un des patrons couture de La P'tite Main ? Ou un souci avec votre machine à coudre ?

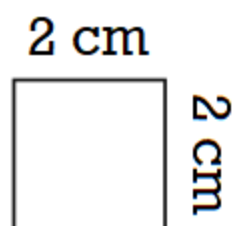
[Posez vos questions ici !](#)



La Pochette Créative



Carré test à mesurer avant de couper toutes vos pièces.



La Pochette Créative



Pièce C

Bande de propreté

COUPER

2x coton ameublement
1x jean's



La Pochette Créative



Pièce A

Le corps de la pochette



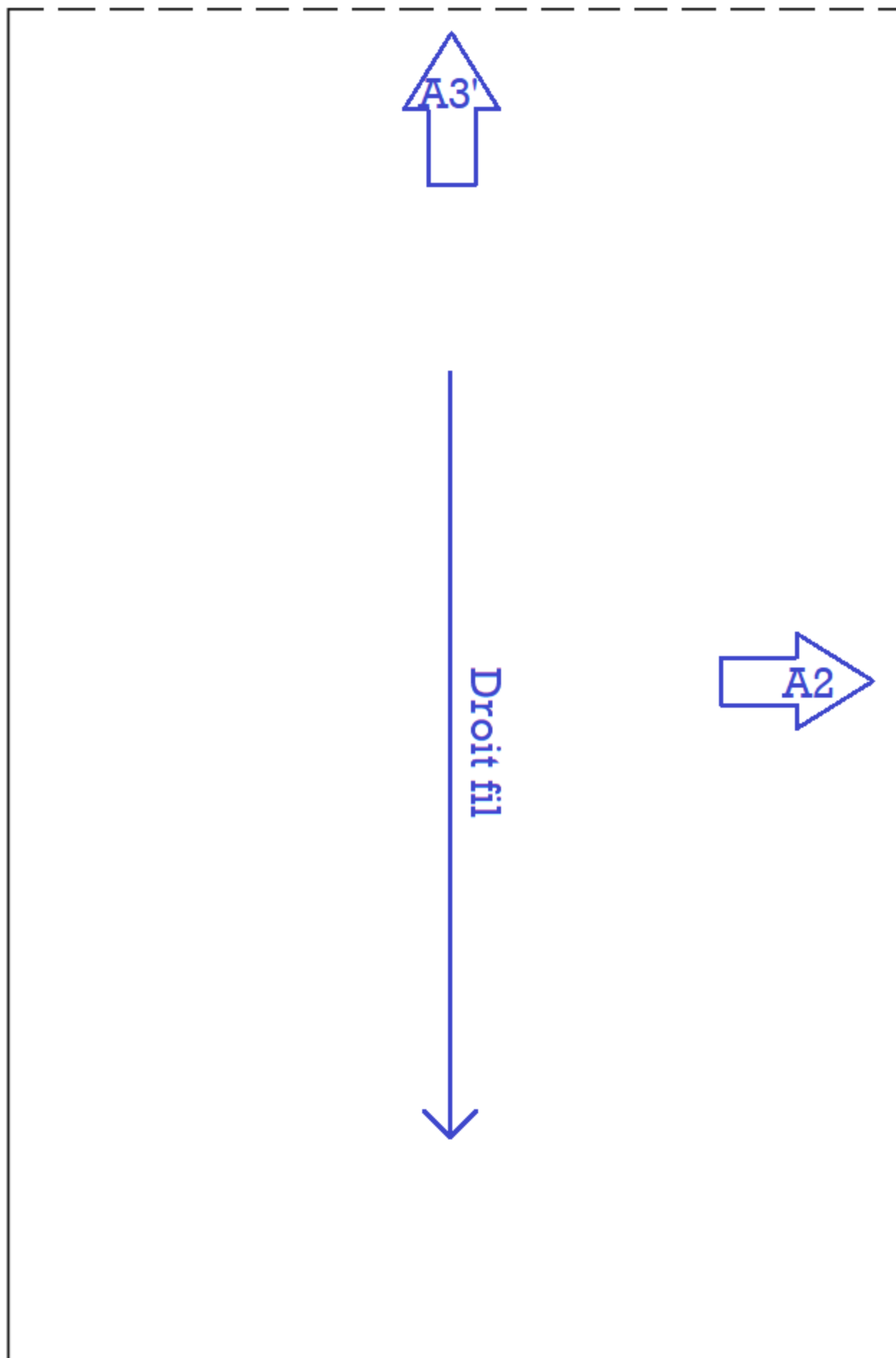
COUPER

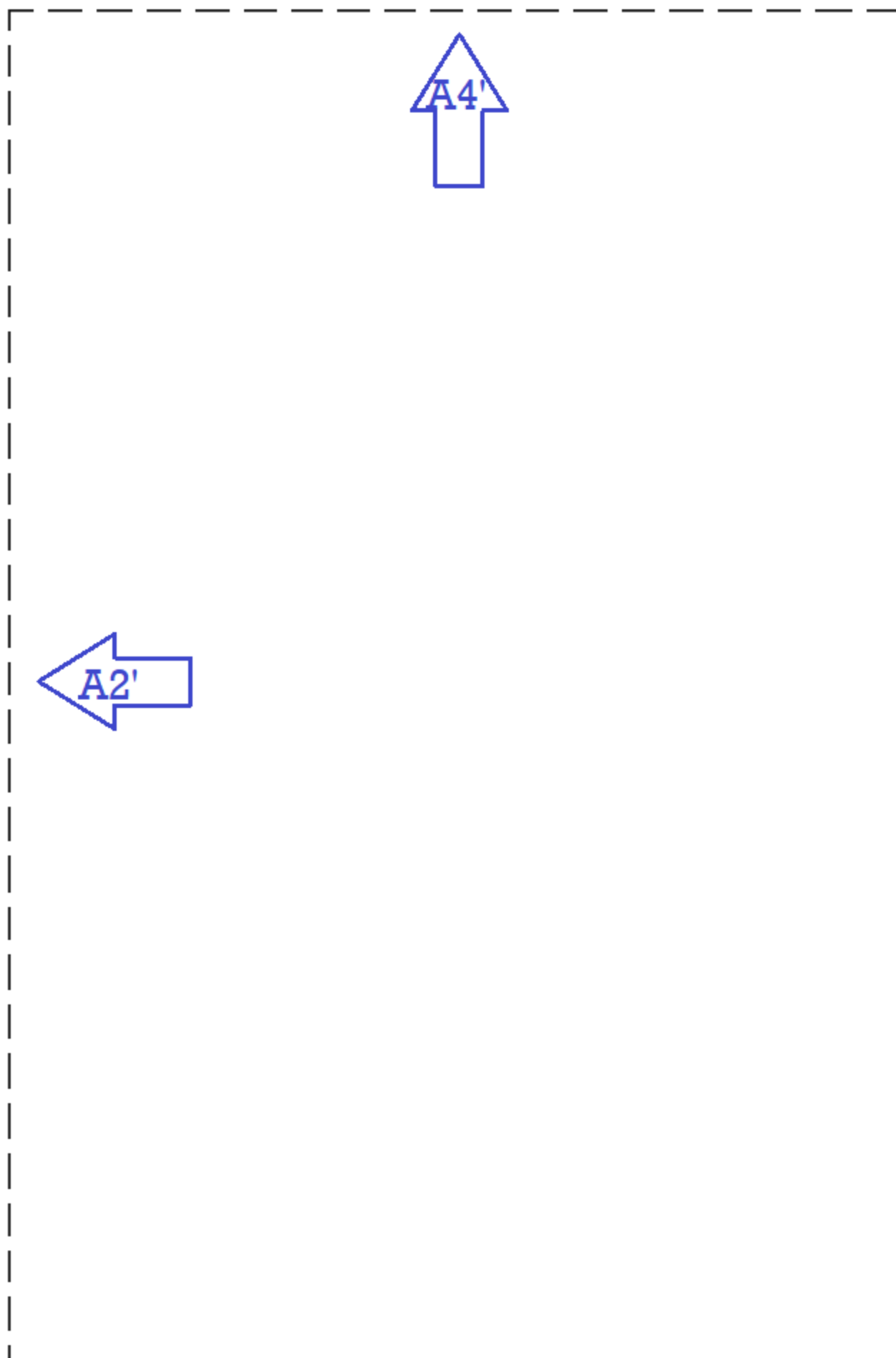
1x Jean's (extérieur)
1x Coton ameublement
(doublure)



Si votre coton d'ameublement à un motif à sens unique, imprimez la pièce A BIS en plus







La commercialisation et la reproduction du tutoriel sont interdites
- Usage strictement personnel-

La Pochette Créative





Pièce B
Emplacement des feutres

COUPER

1x Coton ameublement



Optionnel, à imprimer si le coton d'ameublement à un motif à sens unique.

La Pochette Créative



Pièce A BIS
Le corps de la pochette

COUPER
2x dans le coton d'ameublement
(seulement si votre tissu à un motif à sens unique)

